

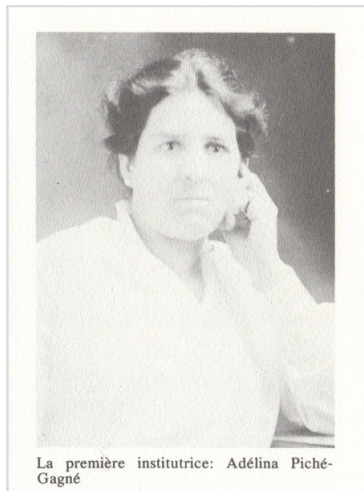
Nos écoles

Au printemps et à l'été 1897, alors que le chemin de fer en construction atteignait ce qui allait devenir le village de Lac-des-Seize-Îles, plusieurs colons et par la suite leurs familles arrivèrent pour s'y installer. Mentionnons, entre autres, les familles de Moïse Gagné avec les plus vieux de ses fils Moïse, Édouard, Henry, Alphonse et Wilfrid, son gendre Antoine Brin et son beau frère Joseph Bonneau qui trouvèrent un gîte dans un camp bâti par les employés du chemin de fer. Certes les premières années ont dû être entièrement consacrées à l'installation des familles dans un territoire vierge, c'est-à-dire: le défrichage, la construction de maisons et des bâtiments utilitaires ainsi que la mise en culture de la terre. Ici, tout était à faire!



Cependant, à peine quelques années plus tard, parallèlement aux besoins des activités de culte, le besoin d'instruire les enfants s'est manifesté. C'est ainsi que dès **1901**, sur un terrain fourni gratuitement par M. Joseph C. Rodger, une première chapelle est érigée avec un **second étage qui allait servir d'école**.

La première institutrice fut Adéline Piché-Gagné.



La première institutrice: Adéline Piché-Gagné



En **1916**, la petite chapelle ne suffisant plus aux besoins du culte, il fut convenu de construire une nouvelle église et par voie de conséquence, **une nouvelle école**. Des négociations entre Mgr Brunet, évêque de Mont Laurier, le Conseil de desserte et la commission scolaire ont permis à celle-ci d'acquérir la petite chapelle pour une somme 50.00\$ afin d'utiliser les matériaux pour ériger une nouvelle école sur un terrain contigu acquis de M. Théophile Gandon et situé tout juste en arrière de la nouvelle église. En **1930**, il a fallu ajouter un étage additionnel pour ouvrir une deuxième classe.



(ci-contre, en 1923, les écolières Rose-Aimée, Cécile et Marie-Jeanne Lamont en route pour l'école.)



La 2ème école, à gauche, après 1930

Le **21 janvier 1937**, Mgr Joseph-Eugène Limoge, évêque du diocèse de Mont-Laurier, érige en **paroisse Notre-Dame-de-la-Sagesse** du Lac-des-seize-Îles ce qui jusque là n'était qu'une desserte.



En **1940**, la communauté des Sœurs de Sainte-Croix acceptait de prendre en charge l'enseignement et l'éducation des enfants et le **23 août** quatre religieuses arrivèrent chez nous.

Le **8 juillet 1948** l'électricité fut installée. « Nous n'avions plus rien à envier à personne, à part d'avoir une nouvelle construction d'une école et d'une résidence pour les religieuses » diront-elles.

Dès la fin de l'année scolaire en **1950** les travaux de construction commencèrent. En **février 1951**, les religieuses et les élèves entrent dans le nouvel édifice qui tient lieu de couvent et d'école. En **1952**, on commence à parler d'agrandissement, car on compte 61 élèves. Ce sera fait en **1959** alors qu'on **ajoutera deux classes**.



École construite en 1950

En **janvier 1963**, une nouvelle qui nous bouleverse : les religieuses doivent nous quitter en juin suivant après **23 années** de dévouement et de succès.

Pendant les neuf années qui suivirent, des institutrices laïques assurèrent l'enseignement.

Le **4 octobre 1970** un incendie détruisit les archives de la commission scolaire alors que le bureau de celle-ci était aménagé depuis un peu plus d'un an dans la maison privée de la secrétaire-trésorière.

Finalement, après 71 ans de loyaux services à la communauté, **notre école ferma ses portes le 30 juin 1972**, en raison de la réorganisation du système scolaire entreprise par le ministère de l'Éducation.